

# 6 clics

l'Île-de-France décryptée  
par les experts de **L'Institut Paris Region**

9 avril 2020 - #118

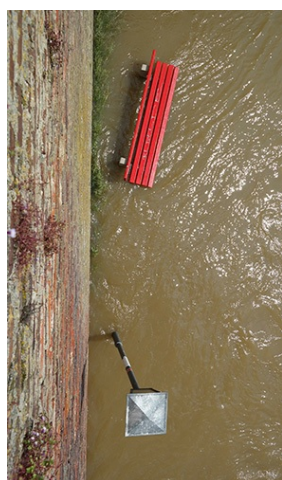


CHRONIQUES DES CONFINIS

## Absorber le choc, préparer le rebond

Vulnérables parce que denses et complexes, les métropoles sont toujours les premières touchées par les catastrophes, qu'elles soient naturelles, technologiques, politiques ou, comme aujourd'hui, sanitaires. Mais les métropoles ont aussi une forte capacité à absorber les chocs, née des leçons qu'elles ont su tirer des catastrophes passées. C'est pourquoi la crise que nous vivons doit nous apprendre, une fois de plus, à nous adapter pour mieux rebondir. Fouad Awada, directeur général de L'Institut, signe ici le premier article d'une nouvelle série de chroniques destinées à partager les analyses pluridisciplinaires de nos experts sur la crise sanitaire et économique que le monde traverse actuellement.

[Lire la chronique de Fouad Awada](#)



## La résilience ne se décrète pas

La résilience implique des choix forts en matière d'adaptation des territoires. Face à leur complexité et la diversité des vulnérabilités, il ne peut y avoir un objectif unique. La résilience nécessite forcément une mobilisation politique et des choix de gouvernance. Comment en définir les objectifs ? À quelle échelle : individuelle et/ou collective ? Après avoir donné des clés de compréhension sur ce qu'est la résilience, une notion parfois galvaudée, Ludovic Faytre, expert des risques naturels et technologiques majeurs à L'Institut, nous dépeint les grandes catastrophes qui pourraient menacer l'Île-de-France. Il nous donne également son point de vue d'expert sur les premiers enseignements que nous pouvons tirer de la crise actuelle au regard de chocs passés.

[Lire l'interview de Ludovic Faytre](#)

## Comment les villes changent de trajectoire

Les villes émergent, s'épanouissent, se rétractent, se transforment. Elles meurent et parfois renaissent. Certaines se métamorphosent :



Singapour, Copenhague, Medellín sont sorties de crise en changeant de trajectoire. D'autres ont développé des stratégies de résilience en réponse à des chocs. Toutes devront vite négocier des mutations profondes pour faire face aux défis écologiques et sociaux du prochain siècle. Il y a quelques mois, nous publions un article sur la résilience des villes-monde. Aujourd'hui, en pleine crise sanitaire et économique mondiale, sa lecture nous éclaire sur l'échelle des enjeux en place. Pour survivre, demain, villes, métropoles et régions devront anticiper, dès que possible, avec l'appui des États et des institutions internationales.

[Lire l'article](#)



### La résilience : un outil de dialogue entre les territoires

Magali Reghezza-Zitt, maître de conférences à l'École normale supérieure nous explique que la résilience d'un territoire ne se décrète de façon unilatérale. Elle est un outil qui doit permettre de retisser du lien entre les habitants, les décideurs, les praticiens, les professionnels... Il s'agit de définir une vision commune associant l'ensemble des collectivités, à plusieurs échelles, pour construire des politiques et des trajectoires territoriales qui se renforcent plutôt qu'elles s'opposent et se neutralisent. Une chose est certaine, la prise en compte des attentes des habitants semble essentielle pour une appropriation des mesures mises en place et des évolutions des modes de vie.

[Voir l'interview](#)



### L'Île-de-France face au défi de l'économie circulaire

Les métropoles sont à l'origine de plus de 60 % de la consommation des ressources à l'échelle mondiale, et 20 % de la population mondiale s'en accapare plus de 80 %. Plus qu'un enjeu environnemental, le développement de l'économie circulaire est pour les territoires un impératif économique, et plus généralement une affaire de résilience. C'est particulièrement vrai en Île-de-France, métropole de rang mondial qui importe la quasi-totalité de ses ressources. La Région a d'ailleurs engagé, dans son plan régional de prévention et de gestion des déchets, une dynamique d'économie circulaire pour limiter la consommation et le gaspillage des ressources. Cette *Note rapide* nous enseigne que la coopération, la réciprocité et la sobriété sont les socles d'une économie plus vertueuse, gage de résilience pour les territoires. De quoi alimenter les réflexions sur le monde d'après-crise.

[Lire la Note rapide](#)

### Métropole résiliente face aux risques : du concept à l'action

Des recherches récentes soulignent l'importance des réseaux (télécommunications, énergie, eau, transports, déchets...) et leurs interdépendances dans le fonctionnement de nos sociétés et les conséquences de leurs interdépendances sur la vulnérabilité des territoires. La crise sanitaire actuelle nous rappelle ô combien l'anticipation est le maître mot de la résilience. Mais comment anticiper sur les conséquences qu'auraient, à



l'échelle métropolitaine, une crise majeure et une défaillance des réseaux qui maillent les territoires ? Comment pallier à leur vulnérabilité technique et organisationnelle ? Ces questions ont été abordées par L'Institut lors de rencontres décideurs-chercheurs sur la résilience urbaine. L'ensemble des podcasts, synthèses et diaporamas des intervenants sont consultables en ligne.

[Voir les ressources](#)

## AGENDA DES WEBINAIRES

- ▶ 21/04/20 - 10 h à 12 h : Rénovation énergétique en copropriété : quels atouts pour les gestionnaires ?
- ▶ 22/04/20 - 10 h à 12 h : Conférence histoire et cultures de l'aménagement # 5 - Les nouvelles voies de l'aménagement
- ▶ 30/04/20 - 10 h à 13 h : Atelier du ZAN #4 - Peut-on compter sur la séquence  
« Éviter, réduire, compenser » pour atteindre le zéro artificialisation nette ?

## VIENT ÉGALEMENT DE PARAÎTRE

- ▶ Chronique des confins n° 2 : Les données personnelles au cœur de la lutte contre l'épidémie
- ▶ Évolution du Covid-19 en Île-de-France d'après les données de Santé publique France
- ▶ Replay : Troisième atelier sur l'objectif Zéro artificialisation nette en Île-de-France

En raison de l'épidémie de Covid-19 et suite aux annonces des autorités, nos locaux sont fermés jusqu'à nouvel ordre. Nos réunions, événements et formations sont reportés à des dates qui seront précisées dès que la situation le permettra. Certains événements seront proposés en webinaire.

Nos collaborateurs restent mobilisés et joignables à leur adresse mail habituelle.

Nous vous invitons à suivre notre actualité sur notre site internet, nos réseaux sociaux et notre newsletter dont nous adaptons les contenus pour croiser nos expertises avec la situation que nous traversons tous.



Nos formations | Médiathèque Françoise Choay



15, rue Falguière - 75740 Paris cedex 15  
Tél. : 01 77 49 77 49

Cet email a été envoyé à {{ contact.EMAIL }} | S'inscrire

[Se désinscrire](#)